

ลักษณะประติมานวิทยาตัวละครเรื่องรามเกียรติ์จากจิตรกรรมฝาผนังวัดโพธิ์คำและ  
วัดหัวเวียงรังษี จังหวัดนครพนม<sup>1</sup>

Iconography of Ramayana's characters from mural painting at WatPhokham and  
WatHuaveangrangi, Nakhonphanom Province

ธีระนันท์ วิชัยศิษฏ์<sup>2</sup>

**บทคัดย่อ**

บทความนี้เป็นบทความที่นำเสนอลักษณะประติมานวิทยาตัวละครเรื่องรามเกียรติ์จากจิตรกรรมฝาผนังวัดโพธิ์คำและวัดหัวเวียงรังษี จังหวัดนครพนม ซึ่งลักษณะประติมานวิทยาที่ปรากฏนั้นมีลักษณะใกล้เคียงกับลักษณะประติมานวิทยาตัวละครเรื่องรามเกียรติ์ตามวรรณกรรมรามเกียรติ์ของราชสำนักกรุงเทพฯ ซึ่งเกิดจากช่างที่วาดจิตรกรรมที่วัดโพธิ์คำและวัดหัวเวียงรังษีได้รับแบบแผนการวาดตัวละครเรื่องรามเกียรติ์มาจากกรุงเทพฯ นอกจากนี้ตั้งแต่รัชกาลที่ 5 เป็นต้นมา ได้มีนโยบายการรวมอำนาจจากส่วนกลาง (กรุงเทพฯ) ซึ่งในส่วนภูมิภาคนั้น ทางส่วนกลางก็ได้ส่งคนจากส่วนกลางมาทำการปกครองดูแล รวมถึงการนำวัฒนธรรมในด้านต่าง ๆ จากส่วนกลางเข้ามาเผยแพร่ด้วย การเขียนภาพจิตรกรรมฝาผนังนั้นก็แสดงถึงการได้รับอิทธิพลจากการปกครองส่วนกลางด้วยเช่นกัน

**คำสำคัญ :** ประติมานวิทยา, รามเกียรติ์, จิตรกรรมฝาผนัง

**Abstract**

An article presents the iconography of Ramayana's characters from mural painting at Wat Phokham and Wat Huaveangrangi, Nakhonphanom province. The iconography of Ramayana's characters in these place are similar the iconography of Ramayana's characters in Bangkok style. Because artists who painted at Wat Phokham and

---

<sup>1</sup>บทความนี้เป็นส่วนหนึ่งของวิทยานิพนธ์เรื่อง “การศึกษาลักษณะประติมานวิทยาของตัวละครในเรื่องรามเกียรติ์ ส่วนวนภาคตะวันออกเฉียงเหนือจากจิตรกรรมฝาผนังในภาคตะวันออกเฉียงเหนือในสมัยรัชกาลที่ 6-7” ศิลปศาสตรมหาบัณฑิต สาขาวิชาโบราณคดีสมัยประวัติศาสตร์ มหาวิทยาลัยศิลปากร 2553

<sup>2</sup>ผู้ช่วยศาสตราจารย์ประจำภาควิชาภาษาไทยและภาษาตะวันออก คณะมนุษยศาสตร์ มหาวิทยาลัยรามคำแหง โทร 098-246-1206 e-mail : chunengja@yahoo.co.th

Wat Huaveangrangi study the mural painting pattern from Bangkok. In addition, In king Rama V reign period. The government had policy to be centralization. In the provincial governance, the nation government sent governors to rule and they brought the central Thai culture to northeastern of Thailand. These mural paintings show the influent from central governance.

**Keywords:** iconography, Ramayana, mural painting

## บทนำ

มหากาพย์รามายณะหรือเรื่องราวของพระรามนั้น มีต้นกำเนิดมาจากประเทศอินเดีย ซึ่งกล่าวกันว่าแต่งขึ้นโดยฤๅษีวาลมิกิเมื่อประมาณ 2,400 ปีมาแล้ว โดยรามายณะนั้นถือเป็นเรื่องราวประเภท “อิติहाส” กล่าวคือ เป็นเรื่องราวของวีรบุรุษหรือนักรบในสมัยโบราณที่เชื่อกันว่าเป็นเรื่องราวที่มีอยู่จริงในประวัติศาสตร์ ต่อมาได้มีการเพิ่มเติมเนื้อหาให้มีความวิจิตรพิสดารมากขึ้น อย่างเช่นพระรามซึ่งเป็นตัวเอกของเรื่องนั้น ในสมัยหลังผู้คนก็ได้นับถือกันว่าพระรามเป็นอวตารปางหนึ่งของพระวิษณุ เป็นต้น ซึ่งรามายณะในประเทศอินเดียนั้นมีอยู่หลายฉบับ แต่ฉบับที่มีชื่อเสียงที่สุดก็คือ รามายณะฉบับของวาลมิกิซึ่งแต่งเป็นภาษาสันสกฤต

ในประเทศไทยนั้น นอกจากจะมีรามเกียรติ์ฉบับราชสำนักของกรุงเทพฯ แล้ว ยังมีรามเกียรติ์ฉบับท้องถิ่นต่าง ๆ ในแต่ละภูมิภาคของประเทศไทย ไม่ว่าจะเป็นภาคเหนือ ภาคตะวันออกเฉียงเหนือ ภาคใต้ หรือภาคตะวันออก อย่างไรก็ตามรามเกียรติ์ฉบับท้องถิ่นนั้นมักจะปรากฏรูปแบบของงานในเชิงวรรณกรรมเท่านั้น งานที่เป็นลักษณะศิลปกรรมนั้นมีจำนวนไม่มากนัก โดยเฉพาะภาพจิตรกรรมฝาผนังที่แทบจะไม่ปรากฏเลยในภูมิภาคต่าง ๆ ของประเทศไทย ยกเว้นภาคตะวันออกเฉียงเหนือที่ยังพอปรากฏภาพจิตรกรรมฝาผนังที่เป็นเรื่องรามเกียรติ์ ซึ่งส่วนหนึ่งที่ปรากฏนั้น เป็นเพราะได้รับอิทธิพลทางวรรณกรรมและศิลปะจากช่างทางกรุงเทพฯ ไป อีกส่วนหนึ่งที่ปรากฏภาพจิตรกรรมฝาผนังนั้น เป็นฝีมือช่างท้องถิ่นซึ่งเขียนขึ้นตามเนื้อเรื่องของรามเกียรติ์ฉบับท้องถิ่น ซึ่งมีอยู่ 2 ส่วน คือ พระลัก-พระลาม และพระรามชาดก ซึ่งทั้งพระลัก-พระลามและพระรามชาดกนี้ จะกล่าวถึงว่าพระรามนั้นเป็นพระชาติหนึ่งของพระโพธิสัตว์ (ชฎารัตน์ สุนทรธรรม, 2528, หน้า 1-2) ซึ่งพระลัก-พระลามนั้น มีอยู่ 2 ส่วน คือ ส่วนร้อยแก้วกับส่วนร้อยกรอง ซึ่งส่วนร้อยกรองนั้น พระอริยานุวัตร เขมจารีเถระ ได้มาจากวัดเหนือ จังหวัดสกลนคร โดยทั้งพระลัก-พระลามและพระรามชาดก

นั้นมีเนื้อหาหลัก ๆ คือ การที่พระรามไปช่วยนางสีดาจากทศกัณฐ์เหมือนกับรามเกียรติ์ฉบับราชสำนัก อย่างไรก็ตามในรายละเอียดของเนื้อเรื่องนั้นพบที่มีความแตกต่างกันอย่างมากระหว่างรามเกียรติ์ฉบับท้องถิ่นภาคตะวันออกเฉียงเหนือกับรามเกียรติ์ฉบับราชสำนักของกรุงเทพฯ (วิสุทธิ บุษยกุล, 2538, หน้า 8-28) ซึ่งภาพจิตรกรรมฝาผนังที่ปรากฏทางภาคตะวันออกเฉียงเหนือนั้นก็เขียนตามเรื่องราวของพระลัก-พระลามหรือพระรามชาดกซึ่งตัวละครที่ปรากฏในภาพก็จะมีลักษณะประติมานวิทยาตามเรื่องที่ใช้ในการวาดภาพซึ่งวัดโพธิ์คำและวัดหัวเวียงรังษี จังหวัดนครพนม ก็ปรากฏจิตรกรรมฝาผนังเรื่องรามเกียรติ์ด้วย

บทความนี้จึงนำเสนอการเปรียบเทียบลักษณะประติมานวิทยาวิทยาวิทยาของตัวละครในเรื่องรามเกียรติ์จากจิตรกรรมฝาผนังระหว่างกรุงเทพฯกับวัดโพธิ์คำและวัดหัวเวียงรังษี ว่ามีความเหมือนหรือแตกต่างกันอย่างไร ซึ่งภาพจิตรกรรมฝาผนังนี้จะสะท้อนถึงคติและความเชื่อของผู้คนในพื้นที่ต่าง ๆ ว่าเป็นอย่างไรในอดีตได้

### วัตถุประสงค์การวิจัย

1. เพื่อศึกษาลักษณะประติมานวิทยาของตัวละครในเรื่องรามเกียรติ์จากจิตรกรรมฝาผนังวัดโพธิ์คำและวัดหัวเวียงรังษี จังหวัดนครพนม
2. เพื่อศึกษาเปรียบเทียบลักษณะประติมานวิทยาของตัวละครในเรื่องรามเกียรติ์จากจิตรกรรมฝาผนังระหว่างกรุงเทพฯกับวัดโพธิ์คำและวัดหัวเวียงรังษี จังหวัดนครพนม

### ขอบเขตและวิธีการศึกษา

1. ศึกษาและวิเคราะห์จากเอกสารชั้นต้นและเอกสารชั้นรองที่เกี่ยวกับเรื่องรามเกียรติ์ฉบับกรุงเทพฯและภาคตะวันออกเฉียงเหนือ
2. ศึกษาและวิเคราะห์จากหลักฐานทางโบราณคดี คือจิตรกรรมฝาผนังที่ปรากฏเรื่องรามเกียรติ์ที่วัดโพธิ์คำและวัดหัวเวียงรังษี จังหวัดนครพนม

### จิตรกรรมฝาผนังอุโบสถวัดหัวเวียงรังษี จังหวัดนครพนม

วัดหัวเวียงรังษี เป็นวัดเก่าอยู่ติดแม่น้ำโขง ไม่มีผู้ใดทราบประวัติที่แน่นอนแต่สันนิษฐานว่า น่าจะสร้างขึ้นสมัยปฏิสังขรณ์วัดพระธาตุพนม เพราะอิฐที่ก่ออุโบสถเป็นอิฐรุ่นเดียวกับวัดพระธาตุพนมและเป็นวัดที่สร้างทับวัดเก่า (สุมิตรา จันทร์เงา, 2542, หน้า 126)

อุโบสถวัดหัวเวียงรังษี สร้างขึ้นระหว่าง พ.ศ. 2460-2464 ส่วนจิตรกรรมภายในอุโบสถเขียนขึ้นโดย หลวงชาญ ช่างจากกรุงเทพฯ เมื่อราวปี พ.ศ. 2463-2464 ภาพที่วาดวงโค้ง

เหนือประตู หน้าต่าง พระอิทธิฤทธิ์เป็นผู้ร่างภาพ และอาจารย์คุณ เขียนสี จิตรกรรมวัดหัวเวียงรังษีนี้ เป็นจิตรกรรมสกุลช่างหลวง แต่แทรกภาพตามความนิยมท้องถิ่น สีที่ใช้เป็นสีฝุ่น เรื่องราวในภาพเป็นเรื่องทศชาดก พุทธประวัติ रामเกียรติ์ และลักษณวงศ์ (ไพโรจน์ สโมสร, 2532, หน้า 120)

เรื่องราวรามเกียรติ์ที่ปรากฏอยู่ที่อุโบสถวัดหัวเวียงรังษี มีดังนี้

1. พระราม พระลักษมณ์ออกบวชเป็นฤๅษี
2. ทศกัณฐ์แปลงเป็นฤๅษี
3. พระรามแผลงศรฆ่ามารีศที่แปลงเป็นกวางทอง
4. นกสดาอุถวายแหวน
5. สีกุญชร ขร ศรีเศียร
6. ภาพจับหนุมานกับยักษ์ตนหนึ่ง (สันนิษฐานว่าน่าจะเป็นยักษ์สหัสกุมาร เนื่องจากได้ภาพมีคำบรรยายปรากฏตัว ห และมีไม้หันอากาศ อย่างไรก็ตามตัวอักษรได้ลบเลือนไปจนไม่สามารถอ่านได้) (เสาที 1)
7. กองทัพพระราม
8. ภาพจับพระลักษมณ์กับพระยาอินทรชิต (เสาที 2)
9. ภาพเลื่อน
10. ภาพจับหนุมานกับมัจฉานุบุตรหนุมาน (เสาที 3)
11. นางสุพรรณมัจฉานำก้อนหินไปทิ้ง
12. ภาพการรบระหว่างพระรามกับทศกัณฐ์ หนุมานขี้ก่อดวงใจของทศกัณฐ์
13. ภาพจับหนุมานกับกุมภกรรณ (เสาที 4)



จิตรกรรมฝาผนังอุโบสถวัดหัวเวียงรังมี ตอนหนุมานเกี่ยวนางสุพรรณมัจฉา  
ถ่ายโดย ชีระนันท์ วิชัยดิษฐ



จิตรกรรมฝาผนังอุโบสถวัดหัวเวียงรังมี ตอนทศกัณฐ์สู้กับนกสดา  
ถ่ายโดย ชีระนันท์ วิชัยดิษฐ

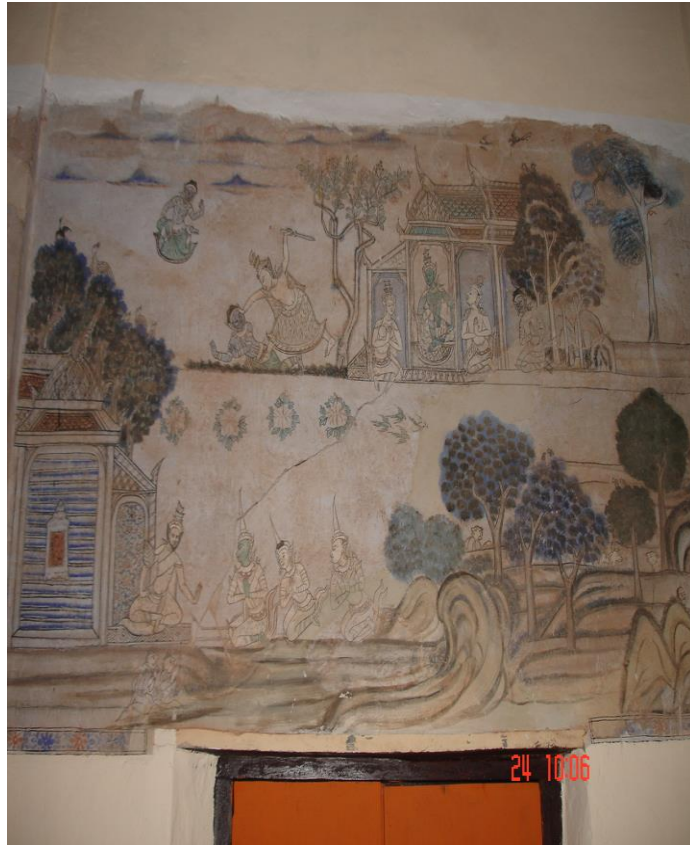


จิตรกรรมฝาผนังอุโบสถวัดหัวเวียงรังษี ตอนพระรามสู้กับทูลย์ ขร และตรีเศียร  
ถ่ายโดย ชีระนันท์ วิชัยดิษฐ



จิตรกรรมอุโบสถวัดหัวเวียงรังษี ตอนหนุมานชุกกล่องดวงใจเย็บทศกัณฐ์  
ถ่ายโดย ชีระนันท์ วิชัยดิษฐ





จิตรกรรมฝาผนังอุโบสถวัดหัวเวียงรังษี ตอนพระราม พระลักษมณ์และนางสีดาพบ  
ฤๅษีกับพระลักษมณ์ตัดหางสำนึกษา  
ถ่ายโดย ชีระนันท์ วิชัยดิษฐ



จิตรกรรมฝาผนังอุโบสถวัดหัวเวียงรังษี ภาพจับตอนหนุมานจับกุมภกรรณ  
ถ่ายโดย ชีระนันท์ วิชัยดิษฐ



จิตรกรรมฝาผนังอุโบสถวัดหัวเวียงรังษี ตอนศึกทศกัณฐ์  
ถ่ายโดย ชีระนันท์ วิชัยดิษฐ





จิตรกรรมฝาผนังอุโบสถวัดหัวเวียงรังษี ตอนทศกัณฐ์ปลอมเป็นฤๅษีไปลักตัวนางสีดา  
กับพระรามอิงมารีศ  
ถ่ายโดย ชีระนันท์ วิชัยดิษฐ

ลักษณะประติมานวิทยาของตัวละครแต่ละตัวที่ลิมวัดหัวเวียงรังษี มีดังนี้  
วานร

ลักษณะประติมานวิทยาในภาพรวมของตัวละครประเภทวานรในวัดหัวเวียงรังษี  
ปรากฏตัวละครอยู่ 3 ตัว ได้แก่ หนุมาน มัจฉานุ และนิลพัท โดยลักษณะประติมานวิทยาของ  
หนุมานนั้น มีกายสีขาวย ไม่สวมชฎา ใช้พระขรรค์เป็นอาวุธ ทั้งนี้ ภาพตอนหนุมานชุกलों  
ดวงใจเย้ยทศกัณฐ์นั้น มีกายสีเขียว สวมชฎา ใช้พระขรรค์เป็นอาวุธ ในส่วนของมัจฉานุ มีกาย  
สีขาวย ไม่สวมชฎา มีหางเป็นปลา ใช้พระขรรค์เป็นอาวุธ และนิลพัท มีกายสีขาวย ไม่สวมชฎา  
ไม่ถืออาวุธ

ยักษ์

ลักษณะประติมานวิทยาในภาพรวมของตัวละครวงศ์ยักษ์ในวัดหัวเวียงรังษี  
ปรากฏตัวละครอยู่ 6 ตัว ได้แก่ ทศกัณฐ์ อินทรชิต กุมภกรรณ มารีศ นางสุพรรณมัจฉา นาง  
ลำมหนักา ทูษณ์ และขร โดยลักษณะประติมานวิทยาของทศกัณฐ์นั้น มีกายสีเขียว สวมชฎา มี  
2 กร 10 หน้า ใช้ธนูเป็นอาวุธ ทั้งนี้ ภาพตอนหนุมานชุกलोंดวงใจเย้ยทศกัณฐ์ มี 8 กร ใช้ธนู

หอก จักร และพระขรรค์เป็นอาวุธ อินทรชิต มีกายสีเขียว สวมชฎา ใช้หอกเป็นอาวุธ กุมภกรรณ มีกายสีเขียว สวมชฎา ใช้หอกเป็นอาวุธ มาริศ มีกายสีขาว ไม่สวมชฎา ท่อนล่างมีขาเป็นกวาง ผมหก นางสุพรรณมัจฉา มีกายสีขาว สวมชฎา ท่อนล่างเป็นปลา นางสาวนักรา มีกายสีเขียว ไม่สวมชฎา ผมหก ทูษณ์ มีกายสีขาว สวมชฎา ใช้หอกเป็นอาวุธ และขร มีกายสีขาว สวมชฎา ใช้หอกเป็นอาวุธ

#### มนุษย์

ลักษณะประติมานวิทยาในภาพรวมของตัวละครประเภทมนุษย์ในวัดหัวเวียงรังษี ปรากฏตัวละครอยู่ 3 ตัว ได้แก่ พระราม พระลักษมณ์ และนางสีดา โดยลักษณะประติมานของพระรามนั้น มีกายสีเขียว สวมชฎา ใช้ธนูเป็นอาวุธ ทั้งนี้ ภาพตอนหนุমানชุกล่องดวงใจเยี่ย ทศกัณฐ์ พระรามมี 4 กร ถือสังข์ ธนู และพระขรรค์ ส่วนพระลักษมณ์ มีกายสีขาว สวมชฎา ใช้พระขรรค์เป็นอาวุธ (ภาพจับเสาที 2 ใช้ธนูเป็นอาวุธ) และนางสีดา มีกายสีขาว สวมชฎา

#### สัตว์

ประติมานวิทยาในภาพรวมของตัวละครประเภทสัตว์ในวัดหัวเวียงรังษี ปรากฏตัวละครอยู่ 1 ตัว ได้แก่ กนกสดาญ มีลักษณะประติมานวิทยา คือ กายสีขาว มีลักษณะกายและหน้า เป็นครุฑ

### จิตรกรรมฝาผนังสิมวัดโพธิ์คำ จังหวัดนครพนม

วัดโพธิ์คำ เป็นวัดเก่าแก่มีมาพร้อมกับบ้านน้ำคำ แต่สิมวัดเพิ่งสร้างสำเร็จในปี พ.ศ. 2475 โดยช่างญวน สิมนี่วัดนี้เป็นสิมก่อผนัง หันหน้าออกสู่แม่น้ำโขง ด้านหน้ามีประตู 1 ช่อง ทางขึ้นมีบันได ราวบันไดทำเป็นตัวนาคทั้งสองด้าน ด้านข้างมีหน้าต่างด้านละ 2 บาน และเสริมด้วยหน้าต่างด้านละ 2 บานและเสริมด้วยหน้าต่าง ช่องลมมีลูกกรงตรงช่องห้องที่ 3 ของตัวอาคาร หน้าบันหรือสีหน้ามีปูนปั้นเป็นลวดลายเครือเถาถึงกลางมีภาพปูนปั้น พระพุทธรูประบายสีเฉพาะตัวลายและองค์พระพุทธรูป

ภายในสิมมีสุปแต่้ม เรื่องพุทธประวัติ รามเกียรติ์ และสุริวงศ์ ฝีมือนายติ ชะปราณ และนายบุญปั้นน้องชายผู้เป็นช่างแต่้ม สุปแต่้มนี้ใช้เวลาวาดอยู่ประมาณปีกว่า ๆ



จิตรกรรมฝาผนังสิมวัดโพธิ์คำ เรียงจากซ้ายไปขวา หนุมานจับยักษ์วิรุณจำบัง,  
สุครีพและหนุมานมารจับกุมภกรรณ, พระรามจับทศกัณฐ์และหนุมานจับมโหทร

ถ่ายโดย ชีระนันท์ วิชัยดิษฐ

สำหรับภาพจิตรกรรมฝาผนังเรื่องรามเกียรติ์ที่สิมวัดโพธิ์คำนั้น เมื่อเดินเข้ามาใน  
สิม ภาพจะอยู่ทางด้านขวามือของผู้ชม โดยอยู่ติดกับประตูทางเข้า ภาพที่ปรากฏนั้นจะปรากฏ  
เป็นภาพจับ ซึ่งแต่ละภาพมีดังนี้

1. หนุมานจับยักษ์วิรุณจำบัง
2. สุครีพและหนุมานจับกุมภกรรณ
3. พระรามจับทศกัณฐ์
4. หนุมานจับมโหทร

ลักษณะประติมานวิทยาของตัวละครแต่ละตัวที่สิมวัดโพธิ์คำ มีดังนี้

วานร

ลักษณะประติมานวิทยาของตัวละครประเภทวานรที่สิมวัดโพธิ์คำ ปรากฏตัว  
ละครอยู่ 2 ตัว ได้แก่ หนุมานและสุครีพ โดยหนุมานนั้น มีหัวโล้น กายสีขาว สวมมาลัยทอง  
ไม่ถืออาวุธ ส่วนสุครีพ สวมชฎา กายสีขาว ไม่ถืออาวุธ

ยักษ์

ลักษณะประติมานวิทยาของตัวละครประเภทยักษ์ที่สิมวัดโพธิ์คำ ปรากฏตัวละคร  
อยู่ 4 ตัว ได้แก่ วิรุณจำบัง กุมภกรรณ ทศกัณฐ์ และมโหทร โดยวิรุณจำบังมีกายสีขาว  
หัวโล้น ใช้กระบอง กุมภกรรณ มีกายสีขาว สวมชฎา ไม่ถืออาวุธ ทศกัณฐ์ มีกายสีเขียว 6 กร  
ถือกระบองและธนู มโหทรมีกายสีขาว สวมชฎา ถือหอก

## มนุษย์

พระราม มีลักษณะประติมานวิทยา คือ สวมชฎา กายสีเขียว ใช้พระขรรค์เป็นอาวุธ

## ผลการวิจัย

จิตรกรรมฝาผนังที่ปรากฏเรื่องรามเกียรติ์ที่วัดโพธิ์คำและวัดหัวเวียงรังษี ช่างที่เขียนภาพได้เรียนการเขียนภาพเรื่องรามเกียรติ์มาจากช่างหลวงในกรุงเทพฯ ซึ่งเขียนเนื้อเรื่องเป็นตอนต่าง ๆ ตามรามเกียรติ์ฉบับรัชกาลที่ 1 โดยลักษณะประติมานวิทยาในภาพรวมของตัวละครเรื่องรามเกียรติ์ที่วัดโพธิ์คำและวัดหัวเวียงรังษี มีความใกล้เคียงกับลักษณะประติมานวิทยาของตัวละครเรื่องรามเกียรติ์ในกรุงเทพฯ อย่างไรก็ตาม ในส่วนของรายละเอียดของตัวละครนั้น พบว่ามีความแตกต่างอยู่บ้าง ดังตารางเปรียบเทียบต่อไปนี้

ตารางที่ 1 การเปรียบเทียบลักษณะประติมานวิทยาของตัวละครเรื่องรามเกียรติ์ที่วัดหัวเวียงรังษีและวัดโพธิ์คำกับตัวละครเรื่องรามเกียรติ์ของกรุงเทพฯ

| ตัวละคร            | ลักษณะประติมานวิทยาตัวละครตามเรื่องรามเกียรติ์ (ภาคตะวันออกเฉียงเหนือ) | ลักษณะประติมานวิทยาตามเรื่องรามเกียรติ์ (กรุงเทพฯ)                    |
|--------------------|--|---|
| พระราม             | กายสีเขียว สวมชฎา ใช้ธนูหรือพระขรรค์เป็นอาวุธ                          | กายสีเขียว สวมชฎา ใช้ธนูหรือพระขรรค์เป็นอาวุธ                         |
| พระลักษมณ์         | กายสีขาว สวมชฎา ใช้ธนูหรือพระขรรค์เป็นอาวุธ                            | กายสีเหลือง สวมชฎา ใช้ธนูหรือพระขรรค์เป็นอาวุธ                        |
| ราพณาสูร (ทศกัณฐ์) | กายสีเขียว สวมชฎา มี 2-6 กร 10 หน้า ใช้ธนูและอาวุธอื่นๆ                | กายสีเขียว สวมชฎา มี 10 หน้า 2-20 กร ใช้ธนูและอาวุธอื่นๆ              |
| นางสีดา            | กายสีขาว สวมชฎา  | กายสีขาว สวมชฎา   |
| สุครีพ             | สวมชฎา กายสีขาว ไม่มีอาวุธ   | กายสีแดง สวมชฎา ใช้พระขรรค์เป็นอาวุธ                                  |
| พาลี               | -  | กายสีเขียว สวมชฎา ใช้พระขรรค์เป็นอาวุธ                                |
| หนุมาน             | กายสีขาว ไม่สวมชฎา ใช้พระขรรค์เป็นอาวุธ                                | กายสีขาว ไม่สวมชฎา ใช้ตรีศูลเป็นอาวุธ มี 2-6 มือ หน้าเดียวหรือ 4 หน้า |

|                    |  |  |
|--------------------|--|--|
| นิลพัท             | กายสีขาว ไม่สวมชฎา ไม่ถืออาวุธ   | กายสีดำ ไม่สวมชฎา ใช้พระ<br>ขรรค์เป็นอาวุธ มี 2-6 มือ หน้า<br>เดียวหรือ 4 หน้า |
| มัจฉานุ            | กายสีขาว ไม่สวมชฎา มีหางเป็นปลา ใช้<br>พระขรรค์เป็นอาวุธ                   | กายสีขาว ไม่สวมชฎา มีหางเป็น<br>ปลา ใช้พระขรรค์เป็นอาวุธ                       |
| พิเภก              | -  | กายสีเขียว สวมชฎา ถือกระดาน<br>ชนวน  |
| มารีศ              | กายสีขาว ไม่สวมชฎา ท่อนล่างมีขาเป็น<br>กวาง ผมหยิก                         | กายสีขาว สวมชฎา มีท่อนล่าง<br>เป็นกวาง   |
| ควายทรพี           | -  | กายสีดำ ลักษณะเหมือนควาย<br>จริงตามธรรมชาติ                                    |
| นกสดา यु           | มีลักษณะเป็นครุฑ   | มีลักษณะเป็นนกเหมือนจริงตาม<br>ธรรมชาติ  |
| ชีวหา              | -  | กายสีเขียว สวมชฎา แลบลิ้นยาว<br>ออกมา  |
| อินทรีชิต          | กายสีเขียว สวมชฎา ใช้หอกเป็นอาวุธ  | กายสีเขียว สวมชฎา ใช้ธนูเป็น<br>อาวุธ  |
| ตัวละคร            | ลักษณะประติมานวิทยาตัวละครตามเรื่อง<br>รามเกียรติ์ (ภาคตะวันออกเฉียงเหนือ) | ลักษณะประติมานวิทยาตามเรื่อง<br>รามเกียรติ์ (กรุงเทพฯ)                         |
| ทูษณ์              | กายสีเขียว สวมชฎา ใช้หอกเป็นอาวุธ  | กายสีเขียว สวมชฎา ใช้หอกเป็น<br>อาวุธ  |
| ขร                 | กายสีเขียว สวมชฎา ใช้หอกเป็นอาวุธ  | กายสีเขียว สวมชฎา ใช้ธนูเป็น<br>อาวุธ  |
| วิรุณจำบัง         | หัวโล้น กายสีขาวย ใช้กระบองเป็นอาวุธ                                       | กายสีเขียว สวมชฎา ใช้หอกเป็น<br>อาวุธ  |
| มโหธร              | สวมชฎา กายสีขาวย ถือหอก  | กายสีเขียว สวมชฎา ใช้กระบอง<br>เป็นอาวุธ                                       |
| นางสำนั กษา        | กายสีเขียว ไม่สวมชฎา ผมหยิก  | กายสีเขียว ไม่สวมชฎา ผมหยิก  |
| นางสุพรรณ<br>มัจฉา | กายสีขาวย สวมชฎา ท่อนล่างเป็นปลา   | กายสีขาวย สวมชฎา ท่อนล่างเป็น<br>ปลา   |



|           |  |   |
|-----------|--|---|
| กุ่มภกรรณ | กายลีขาวหรือเขียว สวมชฎา ใช้หอกเป็นอาวุธ | กายลีเขียว ไม่สวมชฎา ใช้กระบองเป็นอาวุธ |
|-----------|--|---|

จากลักษณะประติมานวิทยาดังกล่าว จะเห็นได้ว่าช่างไม่ได้เคร่งครัดตามลักษณะประติมานวิทยาแบบกรุงเทพฯ แม้ว่าช่างเขียนจะได้เรียนรู้เทคนิคการเขียนมาจากกรุงเทพฯ ก็ตาม สันนิษฐานได้ว่าอาจมีข้อจำกัดในเรื่องของวัสดุในการสร้างสรรค์งานจิตรกรรม โดยเฉพาะเรื่องสี เนื่องจากตัวละครหลายตัวที่ปรากฏในวัดทั้งสองแห่งนี้ มีแต่เพียงสีเขียวกับสีขาว ทั้งที่ตัวละครหลายตัวมีสีที่หลากหลายและต่างกันอย่างชัดเจน นอกจากนี้ ตัวละครหลายตัวยังถืออาวุธไม่ตรงกับลักษณะประติมานวิทยาของกรุงเทพฯ แม้จะเขียนเนื้อเรื่องตามแบบกรุงเทพฯ ก็ตาม ซึ่งทางกรุงเทพฯ ใช้ลักษณะสำคัญดังกล่าวในการจำแนกตัวละคร อย่างไรก็ตาม ช่างในภาคตะวันออกเฉียงเหนือได้เขียนชื่อตัวละครกำกับไว้ เพื่อไม่ให้ผู้ชมภาพเกิดความสับสน

จากการปรากฏของจิตรกรรมฝาผนังเรื่องรามเกียรติ์ในในวัดโพธิ์คำและวัดหัวเวียงรังษี จังหวัดนครพนม อาจสันนิษฐานได้ว่าได้รับอิทธิพลในด้านต่าง ๆ จากกรุงเทพฯ เนื่องจากหลังการปรากฏเรื่องราวของรามเกียรติ์ในช่วงพุทธศตวรรษที่ 17 ที่ปราสาทเขาพนมรุ้ง ก็ปรากฏหลักฐานเกี่ยวกับเรื่องรามเกียรติ์ที่อยู่ในภาคตะวันออกเฉียงเหนือที่เป็นเพียงเอกสารเท่านั้น ไม่พบการปรากฏของหลักฐานทางโบราณคดีอื่น ๆ จนถึงสมัยรัชกาลที่ 6-7 ที่เริ่มปรากฏภาพจิตรกรรมฝาผนังเรื่องพระรามชวดหรือพระลัก-พระลามและรามเกียรติ์ในภาคตะวันออกเฉียงเหนือ โดยประวัติศาสตร์ตั้งแต่รัชกาลที่ 5 เป็นต้นมา ได้มีนโยบายการรวมอำนาจจากส่วนกลาง (กรุงเทพฯ) ซึ่งในส่วนภูมิภาคนั้น ทางส่วนกลางก็ได้ส่งคนจากส่วนกลางมาทำการปกครองดูแล รวมถึงการนำวัฒนธรรมในด้านต่าง ๆ จากส่วนกลางเข้ามาเผยแพร่ด้วย การเขียนภาพจิตรกรรมฝาผนังนั้นก็แสดงถึงการได้รับอิทธิพลจากการปกครองส่วนกลางด้วยเช่นกัน

### อภิปรายผลการวิจัย

ในส่วนของจังหวัดนครพนม เป็นเมืองที่มีประวัติศาสตร์ยาวนานมาตั้งแต่สมัยโบราณ จากพัฒนาการอันยาวนานดังกล่าว ได้ก่อให้เกิดความหลากหลายทางด้านศิลปวัฒนธรรมด้วย ตัวอย่างหนึ่งที่สำคัญคือจิตรกรรมฝาผนังวัดหัวเวียงรังษีและจิตรกรรมฝาผนังวัดโพธิ์คำ ที่ปรากฏเรื่องรามเกียรติ์ โดยวัดหัวเวียงรังษี ซึ่งช่างที่วาดภาพคือหลวงชาญอักษรจารย์คุณ และจารย์ลี โดยหลวงชาญอักษรเป็นคนกรุงเทพฯแล้วไปรับราชการอยู่ที่

นครราชสีมา และได้ติดตามพระครูวิโรจน์ รัตโนบลจากอุบลราชธานีไปนครพนมและตั้งถิ่นฐานอยู่ที่นั่น (สุมาลี เอกชนนิยม, 2548, หน้า 25) ซึ่งหลวงชาญอักษรถือได้ว่าเป็นช่างหลวงจากกรุงเทพฯ ที่ได้นำเรื่องราวรามเกียรติ์มาเขียนอยู่ในภาคตะวันออกเฉียงเหนือ ซึ่งช่างยังได้แทรกวิถีชีวิตของคนในกรุงเทพฯ มาไว้ในภาพด้วย เช่น ภาพการแต่งกาย เป็นต้นสำหรับวัดโพธิ์ค่านั้น ช่างวาดคือ นายลี และนายบุญปั้น ชะปราณ ซึ่งนายลีนั่นก็เป็นลูกศิษย์ของหลวงชาญอักษร ฉะนั้นแล้วสาเหตุที่ปรากฏจิตรกรรมฝาผนังในสกุลช่างหลวงที่นครพนมอาจจะสันนิษฐานได้ว่าเป็นการใช้วัฒนธรรมจากส่วนกลางเผยแพร่เข้ามายังพื้นที่ภาคตะวันออกเฉียงเหนือ เนื่องจากในช่วงเวลานั้น รัฐกำลังรวมอำนาจเข้าสู่ศูนย์กลางเพื่อควมมีเสถียรภาพในการปกครอง นอกจากนี้ การใช้งานศิลปะจากส่วนกลางยังแสดงให้เห็นว่าพื้นที่ดังกล่าวถือเป็นส่วนหนึ่งของรัฐด้วย

#### ข้อเสนอแนะ

การศึกษาลักษณะประติมานวิทยาที่ปรากฏในงานจิตรกรรมฝาผนังนั้น ช่างมักเขียนตามที่บรรยายไว้ในวรรณกรรม ซึ่งบทความนี้มีขอบเขตการศึกษาในเรื่องรามเกียรติ์เท่านั้น ซึ่งอาจมีการศึกษาวิจัยขยายผลเปรียบเทียบงานจิตรกรรมฝาผนังในภูมิภาคต่าง ๆ ที่เขียนขึ้นจากรวรรณกรรมเรื่องเดียวกัน หรือวรรณกรรมที่มีเนื้อหาคล้ายคลึงกัน

#### เอกสารอ้างอิง

- ชฎารัตน์ สุนทรธรรม. (2528). *การศึกษาเรื่องรามเกียรติ์สำนวนท้องถิ่น*. วิทยานิพนธ์ศิลปศาสตรมหาบัณฑิต สาขาวิชาภาษาไทย บัณฑิตวิทยาลัย มหาวิทยาลัยศิลปากร
- ไพโรจน์ สโมสร. (2532). *จิตรกรรมฝาผนังอีสาน*. ขอนแก่น : ศูนย์วัฒนธรรมอีสาน มหาวิทยาลัย ขอนแก่น
- วิสุทธิ บุญยกุล. (2538). “รามายณะ,รามเกียรติ์ และพระลักพระราม.” *วารสารราชบัณฑิตยสถาน*. 20, 3 (เมษายน – มิถุนายน) : 8-28
- สุมาลี เอกชนนิยม. (2548). *สุบแต่้มในลิมอีสาน งานศิลป์สองฝั่งโขง*. กรุงเทพฯ : มติชน
- สุมิตรา จันทร์เงา.(2542). “จิตรกรรมฝาผนังวัดหัวเวียงรังษี.” *ศิลปวัฒนธรรม*. 20, 5 (มีนาคม): 126